



LIVRET D'ACCUEIL

ASSOCIATION LE P.A.R.C

SOMMAIRE

1. HISTOIRE DU P.A.R.C

- 1/ Raison d'être
- 2/ Manières de faire
- 3/ Evolution 2016-2021

2. EQUIPE, GOUVERNANCE ET ÉCOSYSTÈME

- 1/ Fonctionnement associatif Rôles salariés, bénévoles, bureau, CA.
- 2/ Organisation de l'équipe
- 3/ Partenaires, financeurs

3. UNE DIVERSITÉ D' ACTIONS

- 1/ le pôle jardin
- 2/ le pôle cuisine

4. FAQ LES QUESTIONS SENSIBLES

1. HISTOIRE DU P.A.R.C

1/ MISSION DE L'ASSOCIATION

Mener des actions collectives pour favoriser l'autonomie alimentaire locale

2/ LE PROJET ASSOCIATIF

Notre connaissance actuelle des enjeux climatiques et des difficultés sociales, de santé, d'environnement, nous pousse à nous mobiliser pour participer à transformer notre manière d'envisager notre alimentation dans notre quotidien.

Notre association souhaite permettre aux habitants, qui ne sont pas de simples consommateurs, de mener des actions collectives pour:

- s'approprier collectivement des connaissances et savoirs faire essentiels liés à la production et à la transformation de notre nourriture à l'échelon local
- être des acteurs crédibles et engagés dans la relocalisation de notre nourriture
- renforcer les maillons et les acteurs de la boucle alimentaire locale, du jardin à la cuisine.

Le potager et la cuisine sont également des outils pour favoriser l'inclusion et la mixité sociale.

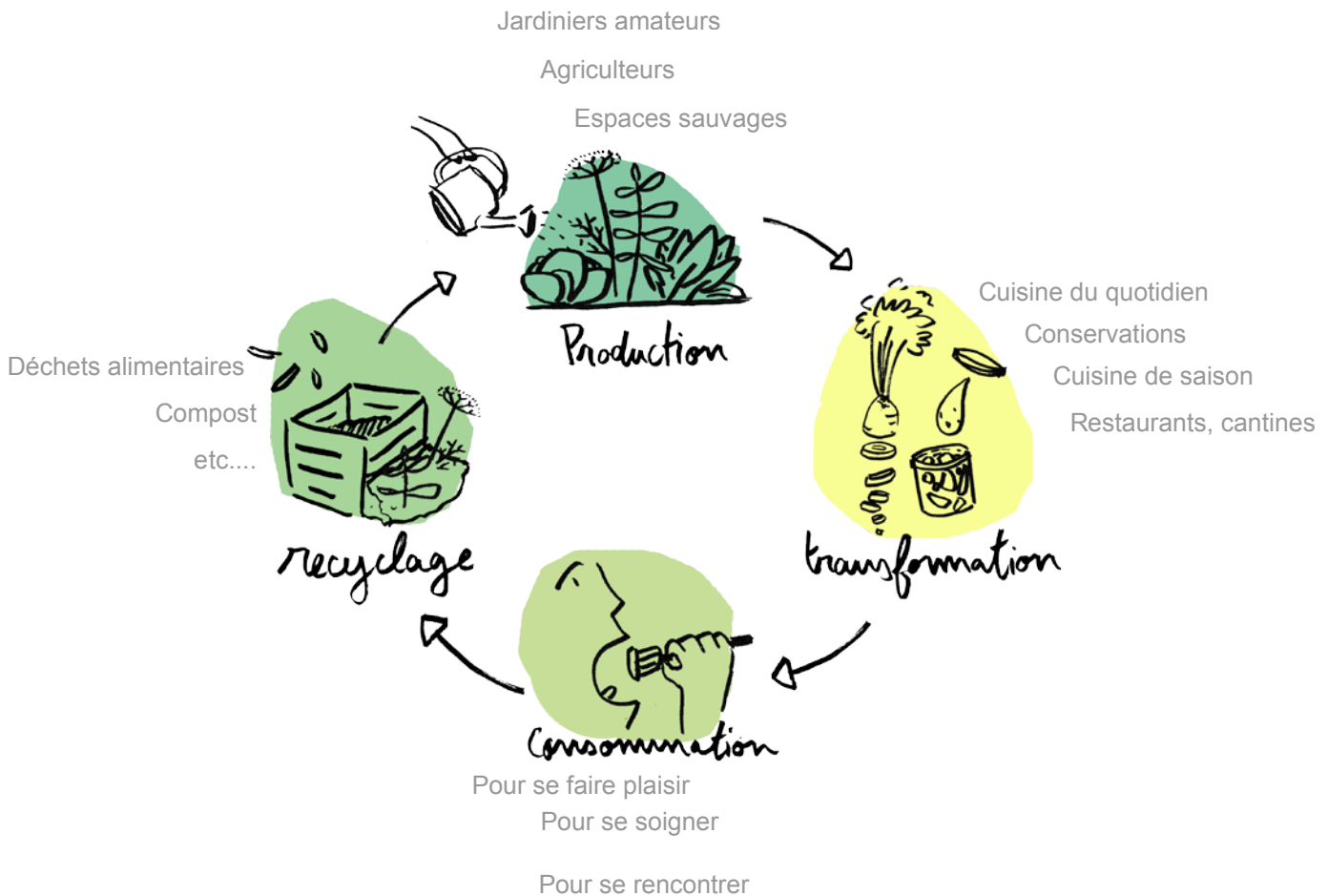


Schéma d'une boucle alimentaire locale

1. HISTOIRE DU P.A.R.C

3/ MANIÈRE DE FAIRE

Expérimenter

Plutôt que défendre des grands principes théoriques, nous expérimentons différentes approches et techniques concrètes de jardinage, de cuisine, de gouvernance.

Cela dans un esprit propice aux questionnements, aux réflexions, à la création, l'innovation sans se limiter à des certitudes souvent moralisatrices.

Connaître le contexte

Chaque action est issue d'une approche méthodologique basé sur une analyse fine du contexte, des acteurs et des usagers pour répondre au mieux aux besoins identifiés.

Chaque projet de culture ou de cuisine est donc réalisé sur mesure, toujours le fruit de rencontres entre le contexte existant, les porteurs de projets, les publics touchés, et les intentions que l'on y apporte.

Se nourrir de l'autre

Notre défi est de mettre en présence des mondes qui d'habitude ne se côtoient pas : univers professionnels variés, milieux sociaux différents, cultures et générations multiples. L'équipe salariée du P.a.r.c a pour mission d'être à l'écoute des parcours et des expériences de chacun pour les partager et faire grandir les connaissances de tous.

(Se) faire plaisir

Tout atelier, événement, repas est imaginé pour être un moment convivial qui favorise le bien-être de chaque participant pour que les gens aient envie de venir, rester et revenir.

Créer ensemble

Réaliser des actions concrètes aux jardins ou en cuisine permet de tisser des relations humaines riches tout en permettant de trouver des satisfactions personnelles et collectives.

Au rythme des saisons

Les actions menées sont adaptées à la saisonnalité.

Etre crédible

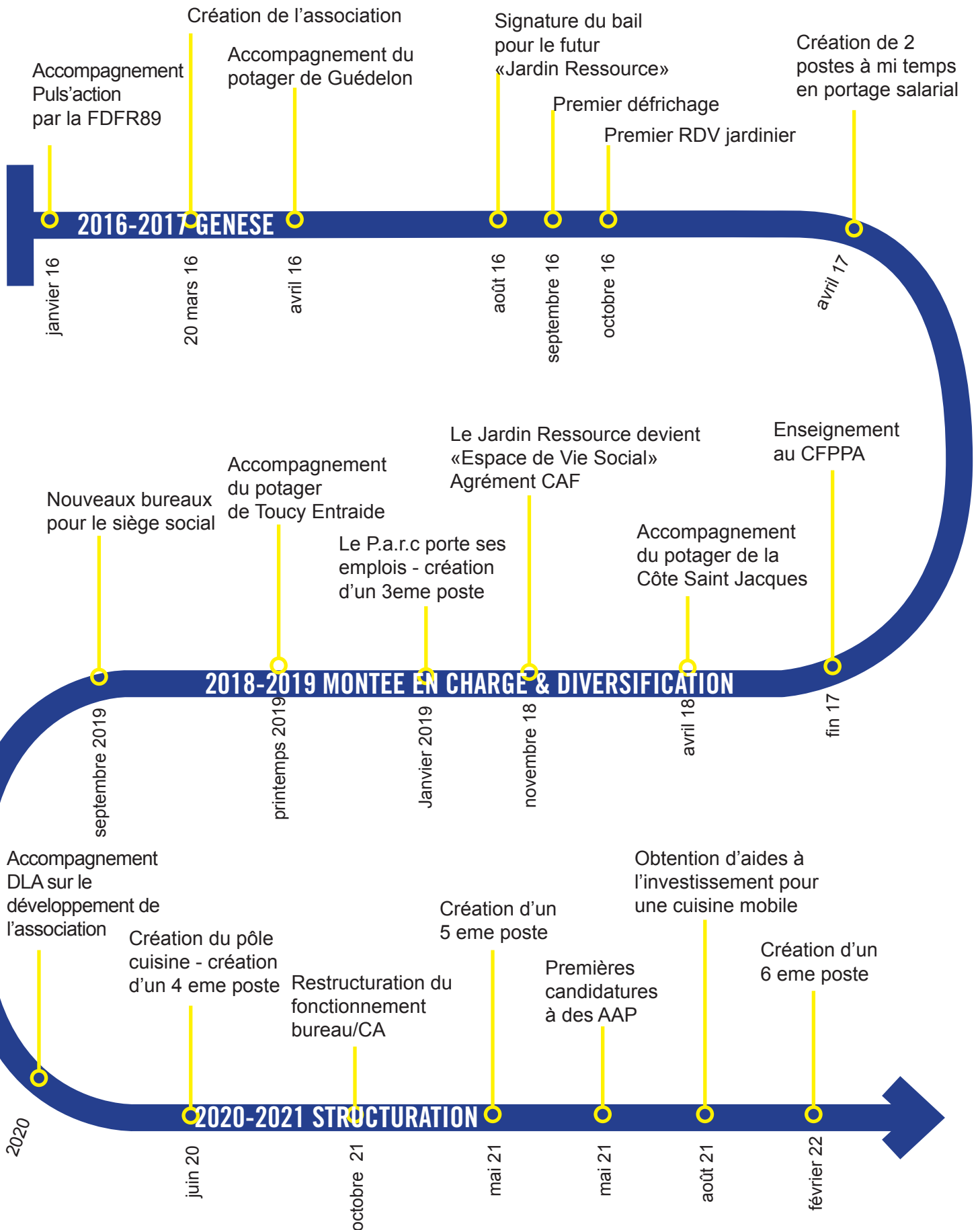
Nous mettons en place une approche professionnelle grâce à une équipe salariée qualifiée et un réseau de prestataires compétents aussi bien en jardin qu'en cuisine.

Cultiver l'étonnement

Curiosité alimentaire, étonnement et plaisir des sens, émotions pour toucher

Nous portons un soin à chaque action pour les rendre attractive et développer la curiosité, l'étonnement et le plaisir.

1. HISTOIRE DU P.A.R.C



2. EQUIPE, GOUVERNANCE ET ÉCOSYSTÈME

1/ FONCTIONNEMENT ASSOCIATIF

Le Conseil d'Administration

Rôles

- ° Participer à la réflexion sur la stratégie et le développement du projet associatif
- ° Veiller au respect des valeurs du projet associatif
- ° Elire le bureau
- ° Intervenir en soutien du Bureau et des salariés quand cela est nécessaire (situation de crise ou de prise de décision importante pour l'avenir de l'association)
- ° Participer à la vie associative : échanges, débats, démarche innovation
- ° Valider le rapport moral, financier

Bureau

Rôles:

- ° Réfléchir, analyser, décider, apporter des réponses aux besoins du quotidien du P.a.r.c et de son développement
- ° Formaliser avec l'appui des coordinatrice et responsables salariés, les orientations stratégiques et la vision stratégique
- ° Effectuer un rôle de représentation auprès des partenaires et des institutions publiques
- ° Porter une vision stratégique sur le long terme
- ° Veiller au respect du cadre légal et juridique
- ° Assurer la gestion des ressources humaines (salariés) en qualité d'employeur
- ° Convoquer l'AG pour voter les statuts et approuver le bilan

Salariés

Rôles :

- ° Equipe de 6 salariés chargée de mener à bien le projet associatif à travers des programmes d'actions mêlant des dimensions nourricières, collectives et pédagogiques.
- ° Mise en oeuvre des réflexions stratégiques, veille sur les appels à projet, communication, entretien et animation du lien aux adhérents, bénévoles et partenaires.

Référent groupe action

Rôles:

- ° Gère les échanges entre membres du groupe, fait le suivi des framalistes en lien avec la coordinatrice et les salariés référents, fait remonter les demandes et projets aux salariés référents

Adhérents bénévoles et Adhérents

Rôles:

- ° Votent le CA et les grandes orientations de l'association
- ° Soutiennent le projet associatif
- ° Aident et participent aux actions, à la communication, à la reconnaissance de l'utilité de l'association

2. EQUIPE, GOUVERNANCE ET ÉCOSYSTÈME

COMMENT SONT PRISES LES DÉCISIONS?

ASSEMBLÉE
GÉNÉRALE
ORDINAIRE

Quand? 1 fois par an

Qui? Tous les adhérents du P.a.r.c

Quoi? Validation des bilans d'activités et financiers, du prévisionnel de l'année suivante, élection des membres du CA et validation des grandes orientations.

RÉUNION
DE CONSEIL
D'ADMINISTRATION

Quand? 4 à 5 fois par an

Qui? Sophie Lemarchand, Marc Lecoin, Françoise Bizon, Christine Rique, Dominique Vuillermoz, Yves Paillard, Aline Daviet, Marion Bessay (2021)

Quoi? Validation des nouveaux projets, réflexions globales sur l'avenir de l'association, prise de décisions sur les sujets liés aux valeurs de l'association, aux grandes orientations....

RÉUNION
DE BUREAU

Quand? tous les premiers lundis de chaque mois

Qui? Sophie Lemarchand (présidente), Marc Lecoin (secrétaire), Françoise Bizon (Trésorière), Yves Paillard (trésorier adjoint)

Quoi? Prise de décision et gestion des problématiques du quotidien (emploi, projets, stratégie de développement, administratif...)

RÉUNION
D'ÉQUIPE

Quand? une fois par mois

Qui? Tous les salariés

Quoi? Prise de décisions techniques sur les projets en cours, sur l'organisation et la répartition des tâches du mois suivant, + temps de discussion débat sur une thématique du projet associatif qui pourra nourrir les réflexions du bureau et CA

RÉUNION
RÉFÉRENTS
GROUPES

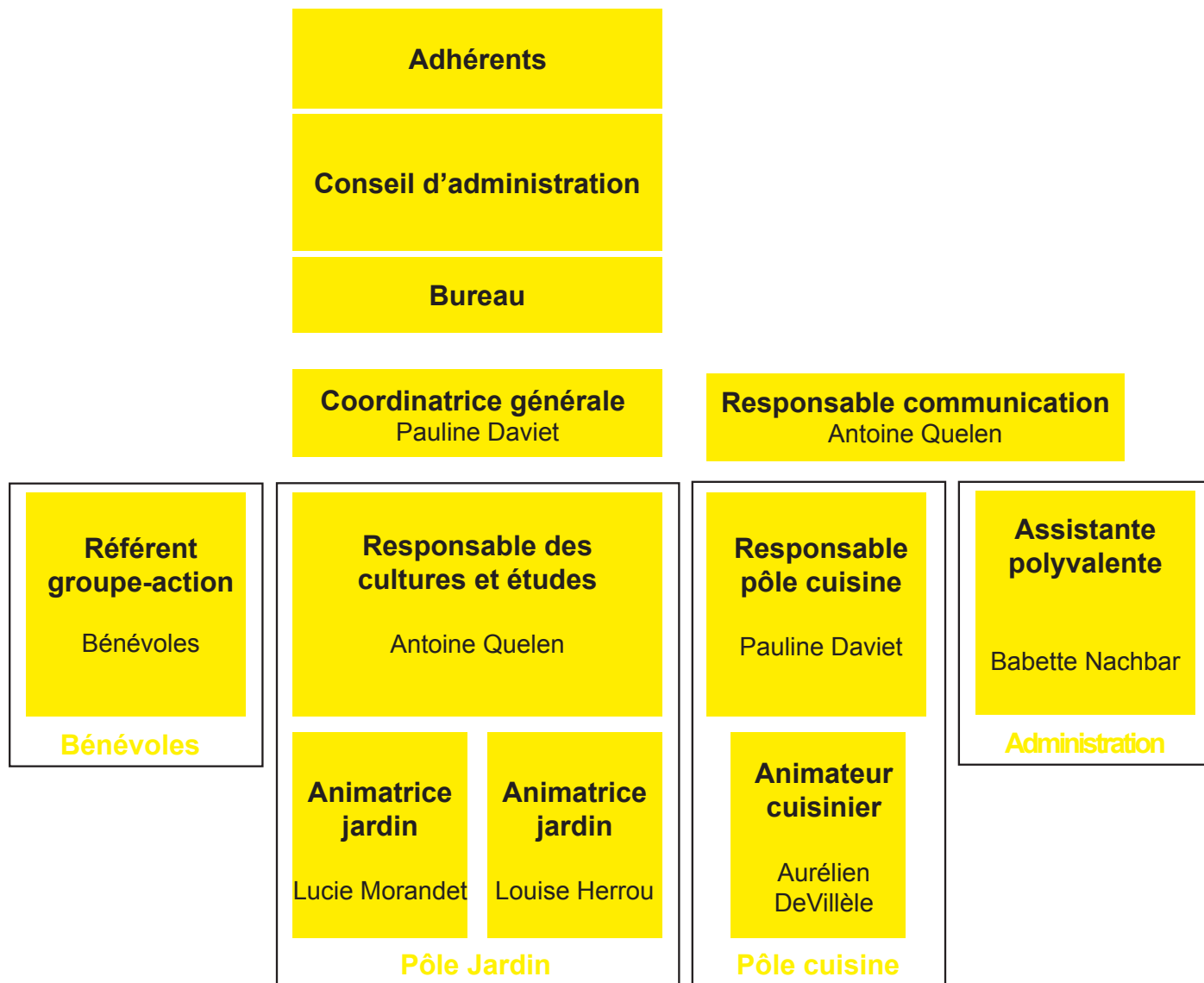
Quand? 4 à 5 fois par an

Qui? les référents groupe actions la coordinatrice et salariés référents

Quoi? Points sur les projets et envies de chaque groupe, organisation et structuration des groupes, montage de projets commun, programmation d'événements

2. EQUIPE, GOUVERNANCE ET ÉCOSYSTÈME

2/ SCHÉMA D'ORGANISATION



2. EQUIPE, GOUVERNANCE ET ÉCOSYSTÈME

2/ EQUIPE SALARIÉE

Coordinatrice générale

Rôles:

- de « **direction-coordination** » entre l'équipe salariée, les partenaires, les administrateurs bénévoles, les adhérents.
- de **suivi du modèle économique** (suivi du prévisionnel, du plan de trésorerie)
- de **représentation** de l'association auprès des partenaires
- de **recherche et développement** des projets à venir du P.a.r.c
- de **management** de l'équipe salariée
- d'animation et programmation des réunions collectives (équipe salariée, référents de groupe actions, bureau, CA...)

Responsable communication

Rôles:

- **construction et suivi du plan de communication annuel**
- **réaliser la charte graphique et pièce graphiques** de l'association
- **encadrer** l'assistante polyvalente dans ses mission de communication

Assistante polyvalente

Rôles administratifs:

- Accueil standard physique et téléphonique, information des adhérents
- Gestion du courrier, des mails
- Gestion des congés
- Tri, dépouillement, classement et archivage des documents
- Enregistrement et envoi du courrier, diffusion de l'information
- Saisie des adhésions et gestion des factures
- Saisie comptable, tenue de caisse
- Déclarations officielles aux partenaires et organismes sociaux

Rôles communication:

- Mail aux adhérents
- Rédaction d'articles pour la presse
- Conception et diffusion de flyers et d'affiches en suivant le plan de communication établi

Responsable des cultures et études

Rôles:

- de **suivi des jardins** accompagnés
- de **management** des animateurs jardin
- d'**accompagnement à la conception et réalisation** des nouveaux projets de potagers collectifs et/ou pédagogiques (=études)
- Responsable du Jardin Ressource - production et animation

2. EQUIPE, GOUVERNANCE ET ÉCOSYSTÈME

2/ EQUIPE

Animateurs jardiniers

Rôles:

- gestion, animation et entretien des jardins potagers
- organisation et animation des événements de l'association

Responsable pôle cuisine

Rôles:

- **management** des animateurs cuisine
- **accompagnement à la conception et réalisation** des nouveaux projets cuisine

Animateurs cuisine

Rôles

- organisation et animation des projets cuisine de l'association
- transformation des surplus des jardins potagers
- suivi des stocks transformés
-

2. EQUIPE, GOUVERNANCE ET ÉCOSYSTÈME

3/ FINANCEURS / PARTENARIATS

Structures partenaires / réseaux d'associations

Ces structures sont des partenaires avec qui nous avons déjà monté des projets, et avec qui nous entretenons des échanges réguliers:

FDJR89 (Fédération des Foyers Ruraux de l'Yonne), la CAF de l'Yonne, ABDC (Au Bonheur Des Chutes), La Californie (comprenant Toucy Entraide, Bonjour Cascade et la Recyclerie), le CPIE (Centre Permanent pour l'Initiative à l'Environnement), Ressources et Compétences, le CAUE (Conseils d'Architecture, d'Urbanisme et d'Environnement), SDCY (Syndicat des Déchets Centre Yonne), La Renouée des Oiseaux, La Mission Locale des jeunes de l'Auxerrois antenne de Toucy, le SAJ de Mézilles (Service d'Accueil de Jour), Les Herbes Folles, le CSCPF (Centre Social et Culturel de Puisaye Forterre à Saint Amand), La Côte Saint Jacques, Guédelon, Ecole de la deuxième chance de Joigny, Maison paysanne de l'Yonne, Germinal, l'Office de tourisme de l'Yonne, l'office de tourisme de Puisaye Forterre, le CFPPA de Venoy, le Château du Fëy, Le Colombier vert, café associatif de Villeneuve-les-Genêts, Execco, le VAL (Verger d'Abondance Locale), la Maison Composer, Tetrapop (la Poèterie), V comme Vivant, l'Herbe Sauvage (Isabelle Géraud), Histoire de fânes (Aurélié Billon), le Lycée des métiers de Vauban, Touk Touk compagnie, Maison de Quartier des Piedalloues, Les Sillons du Ravan,...

Ces structures sont des partenaires avec qui nous n'avons pas encore monté de projet mais avec qui nous entretenons des échanges réguliers pour de la communication, de l'échange de savoir faire, de pratiques, d'expériences:

Centre de loisir de Prunoy, C7lieux, Cie Bleu nuage, Transition, les Jardins de la Croisière, France Active Bourgogne, Coll'etc 89

Nous en oublions surement!

Consortium Fabrique de territoire: le P.a.r.c, la Californie, CPIE, R et C

Ce consortium a pour origine l'envie de plusieurs structures de travailler et mener des projets ensemble. Nous portons la conviction que des projets menés à plusieurs ont plus de sens et plus d'impact pour la transition écologique.

Grâce à un financement de l'Etat, dans le cadre d'un AMI (Appel à Manifestation d'Interêt), nous avons 3 ans pour structurer ce collectif, trouver un modèle économique viable et lancer des premières actions communes.

Les quatre structures présentes initialement dans ce groupement ont l'objectif de structurer le collectif mais veille à embarquer les autres associations partenaires dans les projets.

Financeurs

L'association finance à environ 60% son fonctionnement de façon autonome.

Un salarié en emploi PEC reçoit un soutien financier, un poste reçoit des aides FONGEP (Environ 7000€ par an pendant 3 ans).

En 2022, pour la première année, le P.a.r.c bénéficie de soutien au fonctionnement sur 2 projets cuisine par la Région Bourgogne Franche Comté, le Département de l'Yonne, la Fondation Léa Nature, la DDETSPP et la MSA.

Le P.a.r.c a bénéficié d'aide à l'investissement de France Relance, volet «alimentation locale et solidaire» pour l'acquisition de la cuisine mobile et du véhicule pour la tracter à hauteur de 80% du coût global.

3. DIVERSITÉ DES ACTIONS

La diversité des actions du P.a.r.c ont plusieurs objectifs:

- toucher un public le plus large possible
- équilibrer le modèle économique
- enrichir les compétences de l'équipe salariée

1/ PÔLE JARDIN

Jardin Ressource	Potagers accompagnés à l'année	Interventions ponctuelles Extérieures	Enseignement
Potager partagé des adhérents	Guédelon	Etudes aménagement potagers collectifs	Formation CFPPA
Evenements grand public	La Côte Saint Jacques	Ateliers	
Groupe Jardiniers semenciers	Toucy Entraide	Conférences	
Groupe Forêt-Jardin		Formations	

2/ PÔLE CUISINE

Jardin Ressource	Structures accompagnées à l'année	Interventions ponctuelles Extérieures
Cuisine collective	Mission locale	Repas découverte
Groupe Glanage	Toucy Entraide	Ateliers
Evenements grand public	CCPF centre de loisirs	Ateliers
Visites gustatives grand public		
Ateliers		

4. FAQ*: LES QUESTIONS ET REMARQUES SENSIBLES

«VOUS FAITES DE LA PERMACULTURE»

L'association ne prône pas une pratique plutôt qu'une autre.

Les salariés de l'association ont des formations très diverses (maraîchage conventionnel, maraîchage sol vivant, permaculture, ingénieur paysagiste, jardinier...) ce qui permet de croiser les données et de réaliser des expérimentations, mettre au point notre propre approche.

La permaculture est une approche globale de conception d'un projet suivant une méthode d'ingénierie. Cette méthode permet de monter des projets adaptés à chaque porteur de projet, lieu, budget. Elle n'est pas une méthode de jardinage, ce n'est pas du paillage, ce n'est pas une butte...

«AUTONOMIE» ALIMENTAIRE

Pour le P.a.r.c l'autonomie n'est pas l'autarcie:
l'association souhaite valoriser l'autonomie grâce aux autres.

L'autonomie alimentaire de chacun (particulier, restaurant, entreprises diverses...) se construit par les rencontres:

- de ses voisins pour échanger des surplus, pour cuisiner, pour transformer ensemble, pour échanger des recettes, des techniques de jardinage...,
- des producteurs locaux qui favorisent les circuits courts et des modes de cultures respectueux de l'environnement et du bien-être animal
- des associations, des entreprises, des particuliers ayant une démarche environnementale dans leur jardin, dans leur cuisine, dans leur mode de vie.

Pour l'association le terme «autonomie alimentaire» porte l'idée qu'un territoire rural et agricole peut, à travers l'alimentation, développer une dynamique locale à forte valeurs humaine, écologique et économique.

Cela est possible selon nous, par la mise en réseau de tous les acteurs du territoire (habitants, consommateurs, producteurs, associations, entreprises, collectivités territoriales...).

«UNE ASSOCIATION ÇA NE DOIT PAS FAIRE DE BÉNÉFICES»

Une association loi 1901 est autorisée à réaliser des bénéfices sans pour autant perdre son caractère « non lucratif » et sa gestion désintéressée. Cependant, les bénéfices réalisés ne doivent pas être partagés entre les membres de l'association.

Une association a tout intérêt à développer ses fonds propres pour être le plus autonome possible. D'autant plus qu'il y a une forte réduction des subventions publiques.

4. FAQ*: LES QUESTIONS ET REMARQUES SENSIBLES

«TROP OU PAS ASSEZ ÉCOLO»!

L'association souhaite créer des espaces d'échanges et de discussions entre tous les habitants du territoire. Même si nos convictions profondes vont vers une transition écologique, nous souhaitons laisser la porte ouverte à toutes les approches de cultures et d'alimentation.

Nous travaillons avec des agriculteurs conventionnels et AB et nos événements accueillent des jardiniers de tout bord («à l'ancienne», «les sauvages punk», «les permaculteurs», «les conventionnels»...!)

TROP CHER? PAS ASSEZ? SOURCE DE FINANCEMENTS

Le prix des prestations (accompagnements, conférences, ateliers, formation...) prend en compte:

- le temps de travail salarié (préparation, animation, suivi)
- le coût des matières premières, l'amortissement du matériel utilisé
- les frais de déplacements
- taux de frais généraux de 15%

Les tarifs sont définis pour être au plus juste possible.

De nombreuses associations sont subventionnées pour leurs animations et réalisent alors des animations gratuites. Le P.a.r.c n'étant pas subventionnée pour la majorité des actions, la facturation est indispensable pour la survie de la structure.

Tout un travail est mené sur le modèle économique pour que les coûts restent abordables pour le grand public, voir gratuits pour les adhérents dans certains cas (gratuité des mercredis au jardin, des RDV du P.a.r.c, d'animation des groupes actions, de l'organisation de commandes groupées, ...).

Lorsque le P.a.r.c répond à un AAP (Appel à Projet) ou fait une demande de subvention, le Conseil d'Administration valide la provenance des fonds par vote.

«DU PLASTIQUE AU JARDIN? DES DÉCHETS EN CUISINE?!»

Plutôt que défendre des grands principes théoriques sur la transition écologique, nous expérimentons différentes approches et techniques concrètes de jardinage et de cuisine.

Cela dans un esprit propice aux questionnements, aux réflexions, à la création, l'innovation, le partage, le plaisir, sans se limiter à des certitudes souvent moralisatrices.

Il est donc vrai qu'au P.a.r.c vous pourriez voir l'utilisation de baches, godets et autres contenants plastiques au jardin, mais aussi des produits alimentaire emballés pour la cuisine. Le P.a.r.c étant un lieu d'expérimentations, tout peut y trouver sa place si cela est pensé, réfléchi et amener autour d'une démarche cohérente.

L'association se réserve le droit de ne pas être parfaite mais s'engage dans chacune de ses actions à faire son possible pour privilégier les démarches vertueuses.